

# **Stan ochrony, zagrożenia, cele i wstępne kierunki działań ochronnych przedmiotów ochrony w obszarze Natura 2000 Źródliśka Wzgórz Sokólskich PLH200026**

II spotkanie konsultacyjne: 28 VII 2014 r., Nowy Dwór

opracowanie:

Filip Jarzombkowski, Jan Kucharzyk, Łukasz Krajewski, Ewa Gutowska



Wojewódzki Fundusz  
Ochrony Środowiska  
i Gospodarki Wodnej  
w Białymstoku



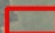
REGIONALNA  
DYREKCYJA  
OCHRONY  
ŚRODOWISKA  
W BIAŁYMSTOKU

# Położenie obszaru

## Źródlika Wzgórz Sokólskich PLH200026 - część północna



Legenda

 granica obszaru Natura 2000

0 450 900 1 800 Meters

# Położenie obszaru

## Źródlika Wzgórz Sokólskich PLH200026 - część południowa



0 150 300 600 Meters

# Przedmioty ochrony

- Siedliska:
  - 7220\* Źródlika wapienne ze zbiorowiskami *Cratoneurion commutati*
  - 7230 Górskie i nizinne torfowiska zasadowe o charakterze młak, turzycowisk i mechowisk
  - 91D0\* Źródliskowe lasy olszowe na niżu
- Gatunki roślin:
  - Lipiennik Loesela *Liparis loeselii*
  - Skalnica torfowiskowa *Saxifraga hirculus*
  - Haczykowiec błyszczący *Hamatocaulis vernicosus*



Wojewódzki Fundusz  
Ochrony Środowiska  
i Gospodarki Wodnej  
w Białymstoku



REGIONALNA  
DYREKCYJA  
OCHRONY  
ŚRODOWISKA  
W BIAŁYMSTOKU

# Przedmioty ochrony

- Gatunki zwierząt:
  - Poczwarówka Geyera *Vertigo geyeri*
  - Poczwarówka zwężona *Vertigo angustior*
  - Poczwarówka jajowata *Vertigo moulinsiana*

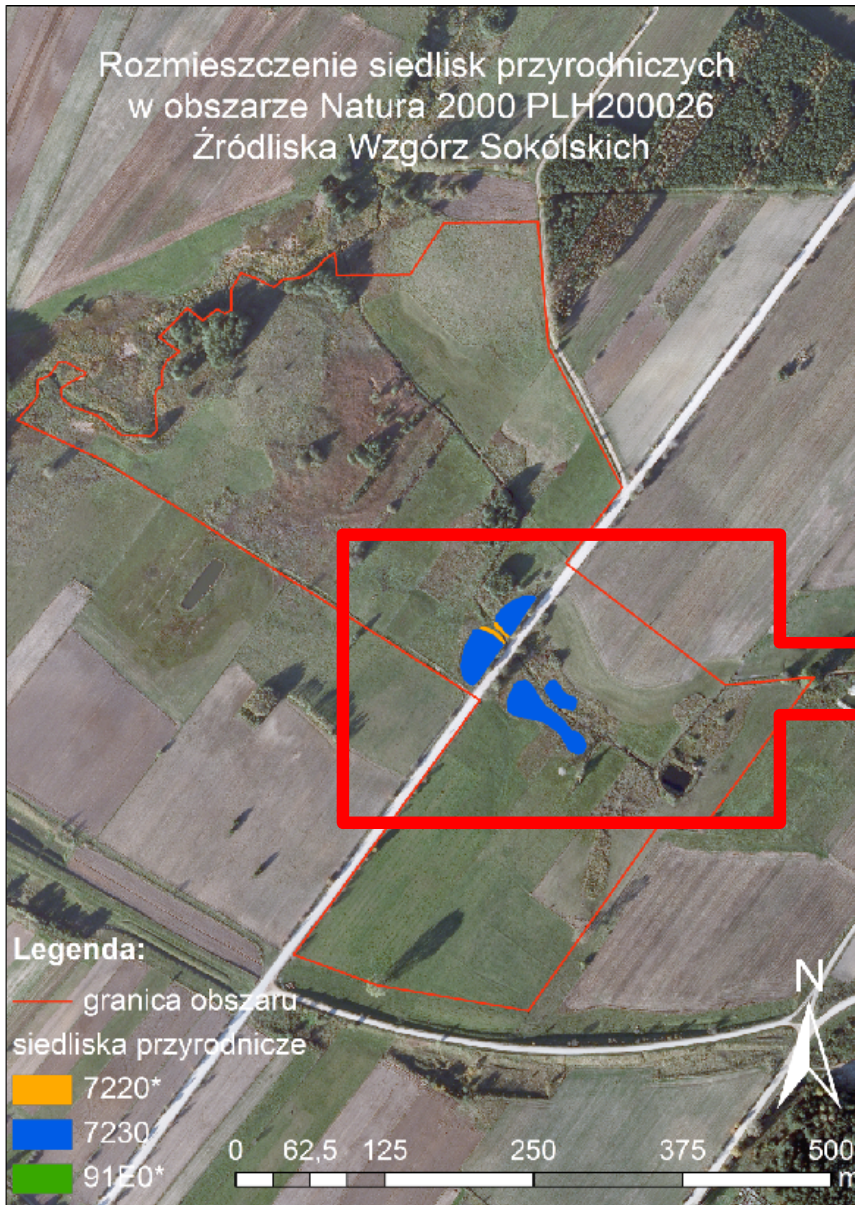


Wojewódzki Fundusz  
Ochrony Środowiska  
i Gospodarki Wodnej  
w Białymstoku



REGIONALNA  
DYREKCJA  
OCHRONY  
ŚRODOWISKA  
W BIAŁYMSTOKU

Rozmieszczenie siedlisk przyrodniczych  
w obszarze Natura 2000 PLH200026  
Źródlika Wzgórz Sokólskich



Rozmieszczenie siedlisk przyrodniczych  
w obszarze Natura 2000 PLH200026  
Źródlika Wzgórz Sokólskich



Legenda:

— granica obszaru  
siedliska przyrodnicze

- 7220\*
- 7230
- 91E0\*



Rozmieszczenie siedlisk przyrodniczych  
w obszarze Natura 2000 PLH200026  
Źródlika Wzgórz Sokólskich



Legenda:

— granica obszaru  
siedliska przyrodnicze

- 7220\*
- 7230
- 91E0\*



Wojewódzki Fundusz  
Ochrony Środowiska  
i Gospodarki Wodnej  
w Białymstoku



REGIONALNA  
DYREKCJA  
OCHRONY  
ŚRODOWISKA  
W BIAŁYMSTOKU

## 7220\* Źródlika wapienne ze zbiorowiskami *Cratoneurion commutati* – stan ochrony

- siedlisko rozwinęło się w 2 płatach k. Nowego Dworu, przy drodze do Jagint (powierzchnia ok. 0,03 ha)
- na obiektach Makowlany oraz Bieniowce istnieje potencjał odtworzenia się siedliska w przypadku zablokowania odpływu wód gruntowych
- stan ochrony jest, w zależności od płatu, niewłaściwy lub zły
- słabe perspektywy ochrony ze względu na niewłaściwe użytkowanie (wydeptywanie przez zwierzęta gospodarskie) oraz obecność rowów odwadniających i kopanie stawów
- ocena ogólna dla siedliska w ostoi: niewłaściwa



Wojewódzki Fundusz  
Ochrony Środowiska  
i Gospodarki Wodnej  
w Białymstoku



REGIONALNA  
DYREKCYJA  
OCHRONY  
ŚRODOWISKA  
W BIAŁYMSTOKU



## 7230 Górskie i nizinne torfowiska zasadowe o charakterze młak, turzycowisk i mechowisk – stan ochrony

- siedlisko rozwinęło się we wszystkich trzech fragmentach ostoi
- stan ochrony jest, w zależności od płatu, niewłaściwy lub zły
- widoczny jest spadek oceny dla płatu k. wsi Makowlany w stosunku do badań w 2009 r. – wykopanie rowu i postęp sukcesji
- słabe perspektywy ochrony ze względu na widoczną ekspansję trzciny (Bieniowce, Makowlany), gatunków ziołoroślowych (wszystkie płaty) i obecność rowów odwadniających (Makowlany, Bieniowce) oraz kopanie stawów (Nowy Dwór)
- ocena ogólna dla siedliska w ostoi: niewłaściwa



Wojewódzki Fundusz  
Ochrony Środowiska  
i Gospodarki Wodnej  
w Białymstoku



REGIONALNA  
DYREKCCJA  
OCHRONY  
ŚRODOWISKA  
W BIAŁYMSTOKU

# 91D0\* Źródłiskowe lasy olszowe na niżu

## – stan ochrony

- nad ciekami (w Bieniowcach i Makowlanach) oraz na szczycie kopuły źródłiskowej (Makowlany)
- w większości młode, dość ubogie florystycznie lasy bagienne (w tym źródłiskowe lasy olszowe)
- słabo oceniane wskaźniki kardynalne:  
w dużej mierze brak martwego drewna,  
niewielka liczba gatunków  
charakterystycznych
- ocena ogólna dla siedliska w ostoi:  
niewłaściwa



## Siedliska przyrodnicze – główne zagrożenia

- odwadnianie i zmiana stosunków hydrologicznych związana z podcięciem kopuł źródłiskowych przez rowy odwadniające i na skutek kopania stawów (7220\*, 7230, 91D0\*)
- pogorszenie się warunków świetlnych na skutek zarastania mechowisk przez ekspansywne gatunki (ziółorośla, trzcina, drzewa i krzewy) – proces ten jest efektem niekorzystnych zmian hydrologicznych (7230)
- zaprzestanie ekstensywnego użytkowania mechowisk (7230)



Wojewódzki Fundusz  
Ochrony Środowiska  
i Gospodarki Wodnej  
w Białymstoku



REGIONALNA  
DYREKCYJA  
OCHRONY  
ŚRODOWISKA  
W BIAŁYMSTOKU

## Siedliska przyrodnicze – główne zagrożenia

- zmiana warunków chemicznych siedliska w wyniku wewnętrznej eutrofizacji (7230)
- fragmentacja oraz zasypywanie i przekształcanie siedlisk (jak przy remoncie drogi w obiekcie Nowy Dwór) (7220\*, 7230)
- wycinanie drzew (91D0\*)



Wojewódzki Fundusz  
Ochrony Środowiska  
i Gospodarki Wodnej  
w Białymstoku



REGIONALNA  
DYREKCYJA  
OCHRONY  
ŚRODOWISKA  
W BIAŁYMSTOKU

## Siedliska przyrodnicze – cele ochrony

- poprawa stanu zachowania siedlisk (7220\*, 7230, 91D0\*)
- poprawa warunków świetlnych poprzez ekstensywne użytkowanie kopuł źródliskowych i ich otoczenia (7230)
- zapobieganie dalszemu odwadnianiu (7220\*, 7230, 91D0\*)
- poprawa wskaźników dot. martwego drewna i gatunków charakterystycznych (91D0\*)



## Siedliska przyrodnicze – propozycje działań ochronnych

- wprowadzanie ręcznego koszenia co 2 lata we wrześniu/październiku, a w płatach intensywnie zarastających trzcina co 2 lata na początku lipca (wysokość koszenia 15-20 cm) (7230)
- obligatoryjne usuwanie skoszonej biomasy poza teren siedlisk Natura 2000 (7230)
- likwidacja rowów lub budowa na nich zastawek piętrzących w bezpośrednim sąsiedztwie płatów siedliska (7220\*, 7230, 91D0\*)
- ochrona bierna w przypadku płatów siedlisk 7220\* oraz 91D0\*



Wojewódzki Fundusz  
Ochrony Środowiska  
i Gospodarki Wodnej  
w Białymstoku



REGIONALNA  
DYREKCYJA  
OCHRONY  
ŚRODOWISKA  
W BIAŁYMSTOKU

**1903 *Liparis loeselii* (L.) Rich. lipiennik Loesela,  
1528 *Saxifraga hirculus* L. skalnica torfowiskowa,  
6216 *Hamatocaulis vernicosus* haczykowiec błyszczący  
- stanowiska gatunków w ostoi**

- haczykowiec błyszczący –  
Makowlany
- lipiennik Loesela –  
Bieniowce, Makowlany
- skalnica torfowiskowa –  
Makowlany



**1903 *Liparis loeselii* (L.) Rich. lipiennik Loesela  
i 1528 *Saxifraga hirculus* L. skalnica torfowiskowa**





**1903 *Liparis loeselii* (L.) Rich. lipiennik Loesela,  
1528 *Saxifraga hirculus* L. skalnica torfowiskowa,  
6216 *Hamatocaulis vernicosus* haczykowiec błyszczący  
- liczebność populacji gatunków**

- haczykowiec błyszczący: populacja nieliczna, pojedyncze, niewielkie płąty w rozproszeniu (na pow. ok. 0,5 ha)
- lipiennik Loesela : stanowisko Bieniowce – populacja liczna, Makowlany skrajnie nieliczna – pojedyncze osobniki
- skalnica torfowiskowa: populacja skrajnie nieliczna – pojedyncze osobniki (dane z 2013 r., planowana kontrola w II połowie sierpnia 2014 r. w okresie kwitnienia gatunku)



Wojewódzki Fundusz  
Ochrony Środowiska  
i Gospodarki Wodnej  
w Białymstoku



REGIONALNA  
DYREKCYJA  
OCHRONY  
ŚRODOWISKA  
W BIAŁYMSTOKU

**1903 *Liparis loeselii* (L.) Rich. lipiennik Loesela,  
1528 *Saxifraga hirculus* L. skalnica torfowiskowa,  
6216 *Hamatocaulis vernicosus* haczykowiec błyszczący  
- stan ochrony gatunków**

- haczykowiec błyszczący – U2 (stan zły)
- lipiennik Loesela - U1 (stan niezadowalający)
- skalnica torfowiskowa – U2 (stan zły)

uzasadnienie oceny:

- niewielka liczebność populacji (oprócz lipiennika w Bieniowcach)
- postępująca fragmentacja siedliska
- zaburzone stosunki wodne oraz wynikające z tego początkowe fazy ekspansji trzciny, krzewów i podrostu drzew na siedliskach



Wojewódzki Fundusz  
Ochrony Środowiska  
i Gospodarki Wodnej  
w Białymstoku



REGIONALNA  
DYREKCYJA  
OCHRONY  
ŚRODOWISKA  
W BIAŁYMSTOKU

**1903 *Liparis loeselii* (L.) Rich. lipiennik Loesela,  
1528 *Saxifraga hirculus* L. skalnica torfowiskowa,  
6216 *Hamatocaulis vernicosus* haczykowiec błyszczący  
- główne zagrożenia**

- zmiana stosunków hydrologicznych związana z podcięciem kopuł źródłiskowych przez rowy odwadniające
- pogorszenie się warunków świetlnych na skutek zarastania mechowiska przez ekspansywne gatunki – proces ten jest efektem niekorzystnych zmian hydrologicznych
- zmiana warunków chemicznych siedliska w wyniku wewnętrznej eutrofizacji
- zaprzestanie ekstensywnego użytkowania mechowiska



Wojewódzki Fundusz  
Ochrony Środowiska  
i Gospodarki Wodnej  
w Białymstoku



REGIONALNA  
DYREKCYJA  
OCHRONY  
ŚRODOWISKA  
W BIAŁYMSTOKU

**1903 *Liparis loeselii* (L.) Rich. lipiennik Loesela,  
1528 *Saxifraga hirculus* L. skalnica torfowiskowa,  
6216 *Hamatocaulis vernicosus* haczykowiec błyszczący  
- cele ochrony**

- poprawa stanu zachowania gatunków
- utrzymanie/zwiększenie liczebności populacji lipiennika w ostoi
- zahamowanie negatywnej dynamiki populacji skalnicy torfowiskowej
- poprawa warunków świetlnych poprzez ekstensywne użytkowanie kopuł źródliskowych i ich otoczenia
- zapobieganie dalszemu odwadnianiu



Wojewódzki Fundusz  
Ochrony Środowiska  
i Gospodarki Wodnej  
w Białymstoku



REGIONALNA  
DYREKCYJA  
OCHRONY  
ŚRODOWISKA  
W BIAŁYMSTOKU

**1903 *Liparis loeselii* (L.) Rich. lipiennik Loesela,  
1528 *Saxifraga hirculus* L. skalnica torfowiskowa,  
6216 *Hamatocaulis vernicosus* haczykowiec błyszczący  
- propozycje działań ochronnych**

działania związane z ochroną czynną:

- **działania ochronne tożsame z działaniami ochronnymi dla siedliska 7230, w obrębie których występują gatunki** (tj. przede wszystkim usuwanie ekspansywnych drzew i krzewów, budowa urządzeń piętrzących na rowach w celu poprawy uwilgotnienia i zachowania siedliska gatunku)

działania związane z utrzymaniem lub modyfikacją metod gospodarowania:

- **działania ochronne tożsame z działaniami ochronnymi dla siedliska 7230, w obrębie których występują gatunki** (tj. działania mające na celu zachowanie siedliska gatunku poprzez wykaszanie)



Wojewódzki Fundusz  
Ochrony Środowiska  
i Gospodarki Wodnej  
w Białymstoku



REGIONALNA  
DYREKCYJA  
OCHRONY  
ŚRODOWISKA  
W BIAŁYMSTOKU

# Wyniki inwentaryzacji - raport W. Strużyńskiego z roku 2011

nr stan	nazwa stanowiska	miejsowość	gatunek	Liczebność os/m <sup>2</sup>	data	X	Y
1	Kopuła 2	Bieniewce	Vertigo angustior	64	5 X 2011	53°38.061'	23°28.714'
1a	Kopuła 2	Bieniewce	Vertigo geyeri	16	5 X 2011	53°38.061'	23°28.714'
1b	Kopuła 2	Bieniewce	Vertigo angustior	64	5 X 2011	53°38.061'	23°28.714'
2	Kopuła 1	Bieniewce	Vertigo angustior	144	5 X 2011	53°37.963'	23°28.646'
2a	Kopuła 1	Bieniewce	Vertigo geyeri	48	5 X 2011	53°37.963'	23°28.646'
3	Wysięk	Sidra	Vertigo angustior	96	5 X 2011	53°31.967'	23°26.706'
4	Źródło Biebrzy L	Nowy Dwór	Vertigo geyeri	32	5 X 2011	53°38.416'	23°32.926'
4a	Źródło Biebrzy L	Nowy Dwór	Vertigo angustior	128	5 X 2011	53°38.416'	23°32.926'
4b	Źródło Biebrzy L	Nowy Dwór	Vertigo moulinsiana	16	5 X 2011	53°38.416'	23°32.926'
5	Źródło Biebrzy P	Nowy Dwór	Vertigo geyeri	32	5 X 2011	53°38.427'	23°32.921'



Wojewódzki Fundusz  
Ochrony Środowiska  
i Gospodarki Wodnej  
w Białymstoku



REGIONALNA  
DYREKCCJA  
OCHRONY  
ŚRODOWISKA  
W BIAŁYMSTOKU

## 1013 *Vertigo geyeri* poczwarówka Geyera



## **1013 *Vertigo geyeri* poczwarówka Geyera - stan ochrony gatunku**

- gatunek notowany z 4 stanowisk w ostoi, położonych w obrębie 2 obiektów: Bieniowce (2 bliskie populacje) i Nowy Dwór (2)
- aktualnie populacja gatunku w ostoi jest liczna, a stan jego ochrony właściwy na co wskazują: znaczne zagęszczenia populacji, stabilne i znaczne uwodnienie siedliska (pomimo nieznacznego pofragmentowania płatów siedliska gatunku i powolnego wkraczania na nie gatunków krzewiastych – głównie olszy)



Wojewódzki Fundusz  
Ochrony Środowiska  
i Gospodarki Wodnej  
w Białymstoku



REGIONALNA  
DYREKCYJA  
OCHRONY  
ŚRODOWISKA  
W BIAŁYMSTOKU



## 1014 *Vertigo angustior* poczwarówka zwężona



siedlisko poczwarówki zwężonej, obiekt Makowlany

## **1014 *Vertigo angustior* poczwarówka zwężona - stan ochrony gatunku**

- gatunek notowany z 5 stanowisk w ostoi, położonych w obrębie wszystkich 3 obiektów: Bieniowce (3 bliskie populacje), Nowy Dwór (1) i Makowlany (1)
- aktualnie populacja gatunku w ostoi jest bardzo liczna, a stan jej ochrony właściwy, na co wskazują: wysokie zagęszczenia osobników, stabilne i znaczne uwilgotnienie siedliska i właściwe malakocenozy (pomimo niżej ocenionych wskaźników pofragmentowania siedliska i jego zarastania brzozą i olszą, a także trzcina)



Wojewódzki Fundusz  
Ochrony Środowiska  
i Gospodarki Wodnej  
w Białymstoku



REGIONALNA  
DYREKCYJA  
OCHRONY  
ŚRODOWISKA  
W BIAŁYMSTOKU

## 1016 *Vertigo moulinsiana* poczwarówka jajowata



## **1016 *Vertigo moulinsiana* poczwarówka jajowata - stan ochrony gatunku**

- gatunek notowany z 1 stanowiska w ostoi, położonego w obrębie obiektu Nowy Dwór, gdzie występował w roku 2011 z dwoma innymi naturalnymi poczwarówkami, ale nielicznie
- aktualnie stan zachowania siedliska gatunku jest właściwy, ale populacja i jej wskaźniki niedostatecznie poznane
- konieczne są dalsze badania terenowe, wstępny rekonesans nie potwierdził obecności gatunku, co mogło być wynikiem zarówno zbyt wczesnego terminu badań terenowych (jak niemal wszystkie poczwarówki gatunek najliczniejszy początkiem jesieni), ale także typowych dla gatunku znacznych fluktuacji liczebności w poszczególnych sezonach



Wojewódzki Fundusz  
Ochrony Środowiska  
i Gospodarki Wodnej  
w Białymstoku



REGIONALNA  
DYREKCYJA  
OCHRONY  
ŚRODOWISKA  
W BIAŁYMSTOKU

## Poczwarówki – główne zagrożenia

- odwadnianie (*V. geyeri*, *V. angustior*, *V. moulinsiana*)
- zarastanie siedlisk (ziółorośla, trzcina, drzewa i krzewy) i ich zanik, głównie w wyniku zaburzenia pierwotnych stosunków wodnych (odwadniania rowami, pobór wód podziemnych) (*V. geyeri*, *V. angustior*, *V. moulinsiana*)
- zanik tradycyjnego, umiarkowanego użytkowania, utrzymującego otwarty charakter siedlisk zaburzonych (*V. geyeri*, *V. moulinsiana*)
- zmiana warunków chemicznych siedliska w wyniku wewnętrznej eutrofizacji (*V. geyeri*, *V. moulinsiana*)
- fragmentacja, zasypywanie i przekształcanie siedlisk gatunku (jak przy remoncie drogi w obiekcie Nowy Dwór) (*V. angustior*)



Wojewódzki Fundusz  
Ochrony Środowiska  
i Gospodarki Wodnej  
w Białymstoku



REGIONALNA  
DYREKCYJA  
OCHRONY  
ŚRODOWISKA  
W BIAŁYMSTOKU

# Poczwarówki – cele działań ochronnych

- utrzymanie stanu zachowania gatunków na dotychczasowym poziomie, bądź wyższym
- utrzymanie liczebności populacji i jej zagęszczenia
- ochrona siedliska gatunku, polegająca na zapobieganiu:
  - zmniejszeniu jego powierzchni
  - fragmentacji
  - zarastaniu
  - odwodnieniu i zalaniu



Wojewódzki Fundusz  
Ochrony Środowiska  
i Gospodarki Wodnej  
w Białymstoku



REGIONALNA  
DYREKCYJA  
OCHRONY  
ŚRODOWISKA  
W BIAŁYMSTOKU

# Poczwarówki – propozycje działań ochronnych

Działania związane z ochroną czynną:

- **działania ochronne tożsame z działaniami ochronnymi dla siedlisk 7220 i 7230, w obrębie których występują gatunki** (tj. przede wszystkim usuwanie ekspansywnych drzew i krzewów, budowa urządzeń piętrzących na rowach w celu poprawy uwilgotnienia i zachowania siedliska gatunku)

Działania związane z utrzymaniem lub modyfikacją metod gospodarowania:

- **działania ochronne tożsame z działaniami ochronnymi dla siedlisk 7220 i 7230, w obrębie których występują gatunki** (tj. działania mające na celu zachowanie siedliska gatunku poprzez wykaszanie)



Wojewódzki Fundusz  
Ochrony Środowiska  
i Gospodarki Wodnej  
w Białymstoku



REGIONALNA  
DYREKCYJA  
OCHRONY  
ŚRODOWISKA  
W BIAŁYMSTOKU

# Dziękuję za uwagę



Wojewódzki Fundusz  
Ochrony Środowiska  
i Gospodarki Wodnej  
w Białymstoku



REGIONALNA  
DYREKCJA  
OCHRONY  
ŚRODOWISKA  
W BIAŁYMSTOKU