

Motylaty

Dbłość o środowisko naturalne zgodnie
z ideą zrównoważonego rozwoju

Biuletyn ten powstał, aby informować o prowadzonym przez Stowarzyszenie Ekologiczne EKO-UNIA projekcie ochrony motyli i ich siedlisk oraz przybliżyć Państwu korzyści jakie płyną z prawidłowego gospodarowania na obszarach Natura 2000, dla przyrody, rolników i dla gmin.

Projekt „Trwałe zachowanie zagrożonych siedlisk i motyli w sieci Natura 2000 w południowo-zachodniej Polsce”, w ramach którego wydawany jest biuletyn „Motylaty”, dofinansowany jest ze środków Europejskiego Funduszu Rozwoju Regionalnego w ramach V Osi Priorytetowej, Programu Operacyjnego Infrastruktura i Środowisko 2007–2013 oraz z Narodowego Funduszu Ochrony Środowiska i Gospodarki Wodnej.



Zarastające siedlisko czerwończyka fioletka. Łączany

(fot. A. Malkiewicz)



Planowany całkowity koszt realizacji projektu: 3 416 646,20 PLN, w tym:

- ze środków Europejskiego Funduszu Rozwoju Regionalnego: 2 904 149,27 PLN,
- ze środków Narodowego Funduszu Ochrony Środowiska i Gospodarki Wodnej: 512 496,93 PLN.

Celem strategicznym projektu jest trwałe zachowanie populacji motyli i ich siedlisk na obszarze południowo-zachodniej Polski. Koncentrujemy uwagę na rzadkich motylach, takich jak: przeplatka aurinia, czerwończyk fioletek, czerwończyk nieparek, modraszek telejus, modraszek nausitous. Motyle te podlegają ochronie na podstawie Dyrektywy Siedliskowej sieci Natura 2000 i jej załącznika II. Sama dyrektywa nie narzuca form ani metod ochrony siedlisk i gatunków, ich wybór pozostaje w gestii krajów członkowskich Unii Europejskiej. Ważny jest efekt końcowy, czyli utrzymanie określonych typów siedlisk przyrodniczych i populacji gatunków w tzw. właściwym stanie ochrony. W przypadku motyli jest to odpowiednio prowadzone gospodarowanie na łąkach. Wszystkie te gatunki są silnie powiązane ze specyficznymi gatunkami roślin żywicielskich, które występują na podmokłych łąkach.

Siedliska motyli są coraz bardziej zagrożone ze względu na intensyfikację rolnictwa, zaniedbanie właściwego użytkowania łąk, zaprzestanie ich użytkowania, fragmentację terenów cennych przyrodniczo. Konieczne jest wspieranie ochrony czynnej oraz prowadzenie działań edukacyjnych w tym zakresie.

NASZE MOTYLE

Przeplatka aurinia *Euphydryas aurinia*

Na początku ubiegłego stulecia przeplatka aurinia była prawdopodobnie gatunkiem powszechnie występującym. Dziś w całej Europie jego populacja jest silnie zagrożona. W miejscach gdzie osuszano bagna i podmokłe łąki gatunek ten całkowicie wyginął. Rośliną żywicielską jest czarcikęs.

Czerwończyk fioletek *Lycaena helle*

Często występujący w Europie i wschodniej Azji, jednakże w Polsce jego obecność odnotowano tylko na nizinach. Jego rozmieszczenie jest bardzo rozproszone, lokalizacje występowania ograniczone nawet do kilkudziesięciu metrów kwadratowych. W pewnych miejscach Europy Środkowej motyl ten wyginął całkowicie na skutek prowadzonej melioracji łąk. Roślina żywicielska – rdest wężownik.





Przeplatka aurinia *Euphydryas aurinia*

(fot. A. Malkiewicz)



Czerwończyk fioletek *Lycaena helle*

(fot. A. Malkiewicz)



Czerwończyk nieparek *Lycaena dispar*

Motyl znany jest z całej Palearktyki, Polskę zasiedla lokalnie, skupiskowo, szczególnie północno-wschodnią i zachodnią część kraju. Spotykany na wilgotnych łąkach, moczarach, w lasach łągowych. Głównym zagrożeniem dla tego gatunku jest nieracjonalna gospodarka rolna – osuszanie podmokłych łąk, melioracje. Roślina żywicielska – szczaw.



Czerwończyk nieparek *Lycaena dispar*, samica

(fot. A. Malkiewicz)

Modraszek telejus *Phengaris (Maculinea) teleius*

Motyl ten ma duże wymagania ekologiczne i traktowany jest jako bioindykator stanu lokalnego środowiska. Obecnie jest gatunkiem ginącym w Europie. Roślina żywicielska – krwisiąg lekarski.



Modraszek telejus *Phengaris (Maculinea) teleius*, samica. Zagórzycze.

(fot. A. Malkiewicz)





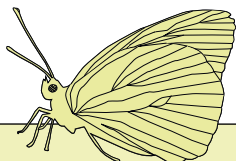
Modraszek nausitous *Phengaris (Maculinea) nausitous*, samica.
(fot. A. Malkiewicz)

Modraszek nausitous *Phengaris (Maculinea) nausitous*

Gatunek motyla pasożytującego na mrówkach. W odróżnieniu od poprzedniego, ten motyl nie jest tak wymagający pod względem warunków ekologicznych. Jego sytuację pogarsza intensyfikacja rolnictwa, odejście od tradycyjnego sposobu użytkowania łąk oraz ich nieużytkowanie. Na przykładzie modraszków doskonale widać, iż ochrona gatunkowa musi być ściśle powiązana z ochroną siedlisk i stanowisk (w tym przypadku ważna jest tu roślina żywicielska i mrówki). Roślina żywicielska – krwiściąg lekarski.

O PROJEKCIE

Pomysł czynnej ochrony populacji motyli oraz ich siedlisk w południowo-zachodniej Polsce pojawił się w 2009 roku na bazie doświadczeń projektu „Zieloni Kosynierzy – rewitalizacja cennych przyrodniczo łąk na terenie województwa dolnośląskiego” oraz we współpracy z entomologami z Uniwersytetu Wrocławskiego. Projekt, po negocjacjach, został ostatecznie zaakceptowany do realizacji po podpisaniu, 1 lipca 2010 r., listu intencyjnego.





*Mapa rozmieszczenia obszarów Natura 2000 (zaznaczone na zielono),
na terenie których będzie realizowany projekt. Stan na dzień 1.07.2011*

1. Bory Dolnośląskie
2. Łąki Gór i Pogórza Izerskiego
3. Ostoja nad Bobrem
4. Góry i Pogórze Kaczawskie
5. Karkonosze
6. Masyw Ślęży
7. Dolina Oleśnicy i Potoku Boguszyckiego
8. Lasy Grędzińskie
9. Trzczańskie Mokradła
10. Bierutów
11. Łąki w okolicach Kluczborka nad Stobrawą



GŁÓWNE CELE PROJEKTU TO:

- przywrócenie stanu siedlisk łąk z okresu aktywnej lecz ekstensywnej gospodarki rolnej,
- pomoc w zapewnieniu trwałych źródeł finansowania ochrony łąk,
- współpraca z naukowcami oraz monitoring działań ochronnych i ich efektów,
- edukacja beneficjentów projektu – rolników, organizacji pozarządowych, władz gmin,
- wsparcie działań rolników specjalistycznym sprzętem mogącym działać w warunkach łąk wilgotnych, dostosowanym do wysokiego koszenia (15 cm).

Najważniejsze spodziewane efekty projektu to ustabilizowanie i stworzenie warunków do wzrostu populacji chronionych, rzadkich motyli, zachęcenie rolników do trwałej pracy na rzecz ochrony przyrody połączonej z zachętami z programów rolnośrodowiskowych na obszarze realizacji projektu. W ramach projektu przewidujemy włączenie do ochrony 950 ha siedlisk na wybranych obszarach Natura 2000 na terenie województw dolnośląskiego i opolskiego.

W RAMACH REALIZACJI PROJEKTU PRZEWIDZIANE SĄ NASTĘPUJĄCE ZADANIA:

1. Zakup wydajnego specjalistycznego sprzętu rolniczego do pracy na trudnych, m.in. wilgotnych łąkach.

Sprzęt ten pozwoli przeprowadzić koszenie inicjalne najtrudniejszych łąk oraz koszenie roślin inwazyjnych, a następnie zbelować i wywieźć siano poza tereny ochronne. Sprzęt będzie przechowywany w dwóch bazach terenowych, jednej w powiecie milickim i drugiej w lwóweckim.

2. Selektywne usuwanie sukcesji naturalnej na łąkach – selektywne karczowanie i wykaszanie.

Karczowanie sukcesji naturalnej przeprowadzimy na powierzchni 170 ha korzystając z wytycznych naukowych. Słowo „selektywne” oznacza tu, iż nie wycinamy wszystkiego, gdyż pewne rośliny i ich usytuowanie wpływają korzystnie na populacje motyli. Z drugiej strony – zadrzewienia i zakrzewienia powodują fragmentację siedlisk i zagrożenie dla niektórych gatunków, w tym motyli objętych projektem.

Karczowanie zostanie przeprowadzone w dwóch etapach: w okresie jesieni i zimy 2010/2011 r. oraz 2011/2012 r.





Karczowanie zarastających łąk w Gierczynie w marcu 2011 r. (fot. F. Pobłocki)

3. Inicjalne koszenie i zbiór pokosu.

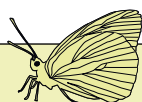
Inicjalne koszenie jest specjalnym koszeniem na łąkach trudnych, nieużytkowanych, po karczowaniu lub po odłogowaniu, a także na łąkach wilgotnych lub podmokłych, gdzie niezbędny będzie specjalistyczny sprzęt. Łąki będą koszone na odpowiedniej wysokości tzn. powyżej 10 cm (optymalne 15 cm). W związku z koniecznością późnego wykaszania podyktowanego fazami rozwoju motyli i ich larw, przewidujemy skoncentrowanie prac we wrześniu i październiku.

4. Koszenie roślinności ekspansywnej.

Wstępna ocena działek wskazała, że pojawiły się na nich gatunki ekspansywnej i inwazyjnej roślinności jak m.in.: nawłóć kanadyjska, trzcina, trzcinnik i wrotycz. Stanowią one zagrożenie dla cennych łąk i motyli. Rośliny te będą przez trzy lata dwukrotnie w roku (wiosną i jesienią) wykaszane w celu ograniczenia ich ekspansji i stworzenia warunków do odbudowy siedlisk. Obszar objęty koszeniem roślinności ekspansywnej został oszacowany na 80 ha.

5. Wsparcie naukowe projektu, na które składa się:

- inwentaryzacja botaniczna i entomologiczna poszczególnych działek,
- przygotowanie zaleceń dotyczących sposobu rekultywacji poszczególnych działek,
- monitoring naukowy – ewaluacja efektów projektu.



6. Przygotowanie planów rolnośrodowiskowych wraz z beneficjentami.

Zakładamy, że wszyscy rolnicy współpracujący z nami będą mieli sfinansowane programy rolnośrodowiskowe umożliwiające wieloletnią ochronę łąk. To działanie zagwarantuje trwałe efekty rewitalizacji łąk poprzez włączenie właścicieli lub dzierżawców w system programów rolnośrodowiskowych.

7. Komunikacja i rozpowszechnianie wyników projektu:

- **biuletyn „Motylaty”** – wydawany co kwartał przez trzy lata (w sumie 13 numerów), który będzie zawierał przydatne dla beneficjentów projektu i zainteresowanych osób informacje,
- **4 krótkie filmy edukacyjne** – wyprodukujemy je w trakcie realizacji projektu, relacjonując poszczególne działania. Na koniec projektu, po ich zmontowaniu, powstanie dłuższa filmowa relacja z projektu (24–30 min),
- **strona internetowa projektu** – www.motyle.natura2000.pl ma informować o projekcie i jego głównych założeniach. Strona będzie regularnie aktualizowana przez cały okres trwania projektu,
- **tablice informacyjne** – przy rewitalizowanych łąkach objętych projektem zaplanowaliśmy zamontowanie 20 tablic informacyjnych,
- **broszury podsumowujące** – na koniec projektu przygotujemy dwie broszury – jedną popularnonaukową, drugą naukową, w nakładzie po 1000 egz. każda,
- **raz w kwartale spotkania z rolnikami i innymi grupami docelowymi** m.in. doradcami rolnośrodowiskowymi, przedstawicielami gmin i lokalnych organizacji pozarządowych.

POSTĘPY W REALIZACJI PRAC

W drugiej połowie 2010 r. rozpoczęto prace przygotowawcze mające na celu pełne uruchomienie projektu od stycznia 2011 roku. Prace te objęły m. in.:

- weryfikację dodatkowych łąk zakwalifikowanych do projektu pod kątem występowania gatunków motyli chronionych w ramach projektu,
- wstępne rozpoznanie warunków siedliskowych: występowanie roślin żywicielskich, obserwacja stosunków wodnych,
- opracowanie wstępnych zaleceń ochrony łąk,
- opracowanie zestawu ortofotomap dla łąk zakwalifikowanych do projektu,



- podpisywanie umów z rolnikami, których łąki zakwalifikowano do projektu,
- opracowanie wzorów dokumentacji przetargowej na zakup maszyn i urządzeń oraz usług w ramach projektu.

Na początku stycznia rozpoczęto prace przy realizacji projektu. W trakcie wyjazdów terenowych typowano części zarośniętych łąk do karczowania sukcesji naturalnej. Usuwanie sukcesji naturalnej polegające na wycinaniu młodych drzew oraz krzewów zgodnie z zaleceniami entomologów oraz botaników rozpoczęto w marcu na obszarze Gór Izerskich i Pogórza Izerskiego. Po rozpoczęciu sezonu wegetacyjnego zaprzestano karczowania i przystąpiono do usuwania gałęzi. Dotychczas wykarczowano oraz uprzętnięto gałęzie z około 47 ha ze 170 ha planowanych do wykarczowania.

Równocześnie rozpoczęto działania informacyjne. W marcu została podpisana umowa na wykonanie strony internetowej projektu, a w kwietniu rozpoczęto aktualizację treści nowo utworzonej strony: <http://motyle.natura2000.pl>.

W kwietniu Stowarzyszenie Ekologiczne EKO–UNIA podpisało ostatecznie umowę o dofinansowanie projektu z Centrum Koordynacji Projektów Środowiskowych oraz z Narodowym Funduszem Ochrony Środowiska i Gospodarki Wodnej, a w maju otrzymało pierwszą transzę środków.

Od stycznia trwają intensywne prace nad przeprowadzaniem przetargów oraz zapytań ofertowych na dostawy i usługi przewidziane w planie realizacji projektu. Jak dotąd rozstrzygnięto przetarg na koordynację realizacji projektu, usuwanie sukcesji naturalnej na łąkach, organizację prac terenowych, wynajem baz przechowywania sprzętu, wsparcie naukowe projektu oraz opracowanie ilustracji i tekstów do cyklu 13 numerów biuletynu „Motylaty”.

Od końca maja prowadzona jest przez organizatorów prac terenowych weryfikacja działek zgłoszonych do projektu. Na terenach zakwalifikowanych do projektu prowadzone są m.in. pomiary występowania roślinności inwazyjnej. Organizatorzy prac terenowych odpowiadają za nadzór nad prowadzonymi działaniami na przypisanych im obszarach – jeden na obszarze oleśnicko–opolskim projektu, drugi na obszarze izersko–ślęzańskim.



W czerwcu rozstrzygnięto przetarg oraz złożono zamówienie na zakup 2 kompletów maszyn rolniczych, w skład których wchodzi: ciągnik rolniczy z ładowniczem czołowym, chwytakiem do bel oraz kompletem kół bliźniaczych, prasa zwijająca i kosiarka dyskowa. Sprzęt ten w nadchodzących miesiącach zostanie wykorzystany do wykaszania trudno dostępnych, podmokłych łąk zakwalifikowanych do projektu.

W czerwcu również rozpoczęły się prace inwentaryzacyjne oraz opracowywanie wytycznych rekultywacji łąk prowadzone przez entomologów oraz botaników. Obejmują one m.in.: opracowanie map rozmieszczenia poszczególnych gatunków motyli, określenie preferencji siedliskowych oraz pokarmowych motyli, opracowanie mapy występowania roślin żywicielskich dla motyli, oraz gatunków mrówek opiekujących się gąsienicami modraszka, a także w ramach opracowania wytycznych: określenie terminów koszenia poszczególnych partii łąk, miejsc pozostawienia krzewów i drzew korzystnych dla motyli. Wytyczne te otrzyma rolnik oraz osoba prowadząca prace oraz nadzorujący organizator prac w terenie.

Poza tym zespół zarządzający projektem oraz organizatorzy prac terenowych na bieżąco kontaktują się z rolnikami – beneficjentami projektu, informując ich o planowanych na ich działkach pracach.



Zwożenie ściętych drzew z karczowanych łąk.

(fot. F. Pobłocki)



W najbliższym kwartale planowane są działania takie jak: koszenie roślinności inwazyjnej oraz pod koniec września – koszenie inicjalne łąk. W międzyczasie naukowcy zaangażowani do pracy w projekcie będą prowadzili obserwacje na łąkach.

W terenie można będzie też spotkać organizatorów prac, którzy będą nadzorowali działania prowadzone na przypisanym im obszarze.

Stowarzyszenie Ekologiczne EKO-UNIA



ul. Białokórnicza 26
50-134 Wrocław
tel./fax +48 71 344 22 64
e-mail: info-ekounia@eko.org.pl
www.eko-unia.org.pl

INSTYTUCJE REALIZUJĄCE PROGRAM INFRASTRUKTURA I ŚRODOWISKO (<http://www.pois.gov.pl>):

Ministerstwo Rozwoju Regionalnego <http://www.mrr.gov.pl>

Ministerstwo Ochrony Środowiska <http://www.mos.gov.pl>

Centrum Koordynacji Projektów Środowiskowych <http://www.ckps.pl>

Narodowy Fundusz Ochrony Środowiska i Gospodarki Wodnej <http://pois.nfosigw.gov.pl>



**INFRASTRUKTURA
I ŚRODOWISKO**
NARODOWA STRATEGIA SPÓJNOŚCI

Stowarzyszenie
Ekologiczne EKO-UNIA



UNIA EUROPEJSKA
EUROPEJSKI
FUNDUSZ SPOŁECZNY



Projekt współfinansowany przez Unię Europejską ze środków Europejskiego Funduszu Regionalnego w ramach Programu Infrastruktura i Środowisko oraz przez Narodowy Fundusz Ochrony Środowiska i Gospodarki Wodnej

