



**INFRASTRUKTURA
I ŚRODOWISKO**
NARODOWA STRATEGIA SPÓJNOŚCI



UNIA EUROPEJSKA
EUROPEJSKI FUNDUSZ
ROZWOJU REGIONALNEGO



Projekt współfinansowany przez Unię Europejską ze środków Europejskiego Funduszu Rozwoju Regionalnego w ramach Programu Infrastruktura i Środowisko

Obszar specjalnej ochrony ptaków Zatoka Pomorska PLB990003

Wykonano w ramach projektu projektu nr POIS.05.03.00-00-280/10 pn. „Projekty planów ochrony 5 ostoje Natura 2000 wyznaczonych na obszarach morskich w województwie zachodniopomorskim”, a współfinansowanego ze środków Europejskiego Funduszu Rozwoju Regionalnego w ramach działania 5.3, V osi priorytetowej Programu Operacyjnego Infrastruktura i Środowisko, na mocy umowy nr: OW/5120/12/11 między Urzędem Morskim w Szczecinie a firmą ECO-EXPERT sp.j.

ZATOKA POMORSKA

MORZE BAŁTYCKIE

PLB990003



Charakterystyka obszaru

Obszar „Zatoka Pomorska” został zaklasyfikowany jako OSO Natura 2000 w listopadzie 2004 r. z uwagi na znaczenie obszaru dla populacji wodnych ptaków przelotnych i zimujących: nur rdzawoszyi, nur czarnoszyi, perkoz rogaty, perkoz dwuczuby, perkoz rdzawoszyi, lodówka, markaczka, uhła, szlachar, alka i nurnik. Obszar położony jest na polskich obszarach morskich stanowiących morze terytorialne, rozciąga się od zachodnich krańców jeziora Bukowo (Łazy), gdzie obejmuje pas wód przybrzeżnych Bałtyku o szerokości 15 km po granicę Polski rozszerzając się tutaj do około 70 km. Obszar ma powierzchnię 311 877,3 ha i jest własnością Skarbu Państwa. Obejmuje akwen o dużym zróżnicowaniu dna morskiego (od piaszczystych ławic, po rozległe żwirowiska i głazowiska). Centralną część Zatoki Pomorskiej zajmuje duże wypłylenie zwane Ławicą Odrzańską.



Analiza dotychczasowej wiedzy

Zatoka Pomorska była do tej pory obszarem stosunkowo słabo zbadanym, publikacje o tym terenie opierały się na danych zebranych podczas nieregularnie prowadzonych liczeń morskich ze statku, z samolotu oraz z brzegu. Na początku lat 90-tych XX w. w ramach prac Stacji Ornitologicznej PAN „Świdwie” prowadzono przez kilka sezonów liczenia z brzegu, w tym okresie wykonano również zimowe loty samolotem oraz jednorazowy rejs statkiem.



Analiza dotychczasowej wiedzy

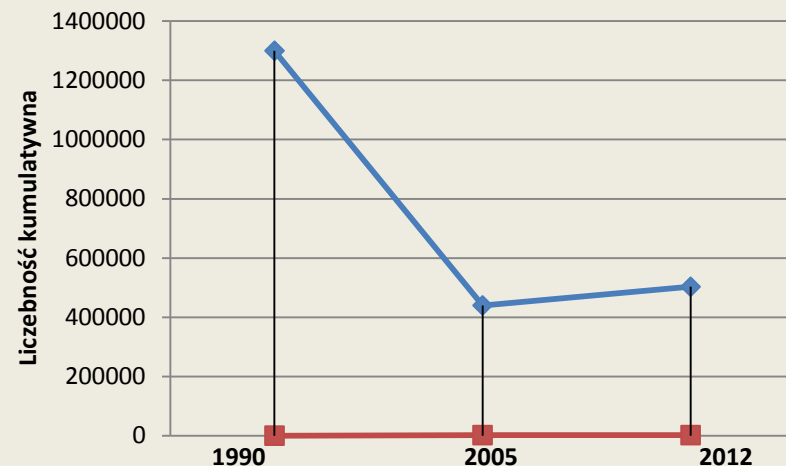
Pod koniec lat 90-tych XX w. wykonano ponowny rejs statkiem. W latach 2004–2005 odbyły się 3 rejsy w obrębie Ławicy Odrzanej, w 2004 r. liczono również ptaki na transektach w obrębie polskich morskich wód terytorialnych. Od 2011 r. prowadzony jest regularny monitoring w ramach Monitoringu Zimujących Ptaków Morskich (MZPM), realizowany przez OTOP na potrzeby GIOŚ, liczenia odbywają się raz w roku – w styczniu. W porównaniu z przełomem lat 1980–1990 stwierdzono znaczący spadek liczebności ptaków morskich, natomiast w porównaniu z 2005 r. nieznaczny wzrost – 13%. Kumulatywna liczebność gatunków ptaków morskich określona na podstawie zsumowania najwyższych liczebności pokazuje spadek całego zgrupowania o 61% w stosunku do przełomu lat 1980-1990. Najwyższy spadek stwierdzono u nurów 85%, u lodówki spadek wyniósł 80%, u uhli 76%, a u perkoza rogatego 46%, u markaczki natomiast w porównaniu z przełomem lat 80–90-tych XX w. odnotowano wzrost liczebności o 23%, natomiast w porównaniu z 2005 r. niewielki 7% spadek.



Analiza dotychczasowej wiedzy

Tabela 1. Porównanie liczebności wybranych gatunków ptaków morskich na Zatoce Pomorskiej na przełomie dwóch dekad (w – wiosna, j – jesień, z – zima, m – migracja (wiosna lub jesień)).

Gatunek	Lata 1988–1993 (Sidlo & Gromadzki 2000; Skov et al. 2000, Meissner 2004)	Rok 2005 (Meissner 2010)	Lata 2011–2012 (niniejsze badania)
Lodówka <i>Clangula hyemalis</i>	837 000 (m)	100 000 (z)	164 000 (j)
Markaczka <i>Melanitta nigra</i>	215 000 (m)	300 000 (w)	280 000 (w)
Uhla <i>Melanitta fusca</i>	240 000 (m)	35 000 (z)	50 000 (z)
Nur czarnoszyi <i>Gavia arctica</i>	1 875 (z)	-	273 (z) ³
Nur rdzawoszyi <i>Gavia stellata</i>		1 500 (z)	
Perkoz rogaty <i>Podiceps auritus</i>	1 225 (z)	200 (z)	667 (z)
Alka <i>Alca torda</i>	-	2 500 (m)	576 (w)
Nurnik <i>Cephus grylle</i>	3 975 (z)	-	300 (w)
Nurzyk <i>Uria aalge</i>	-	100 (z)	63 (j)
RAZEM	1 299 075	439 500	495 879

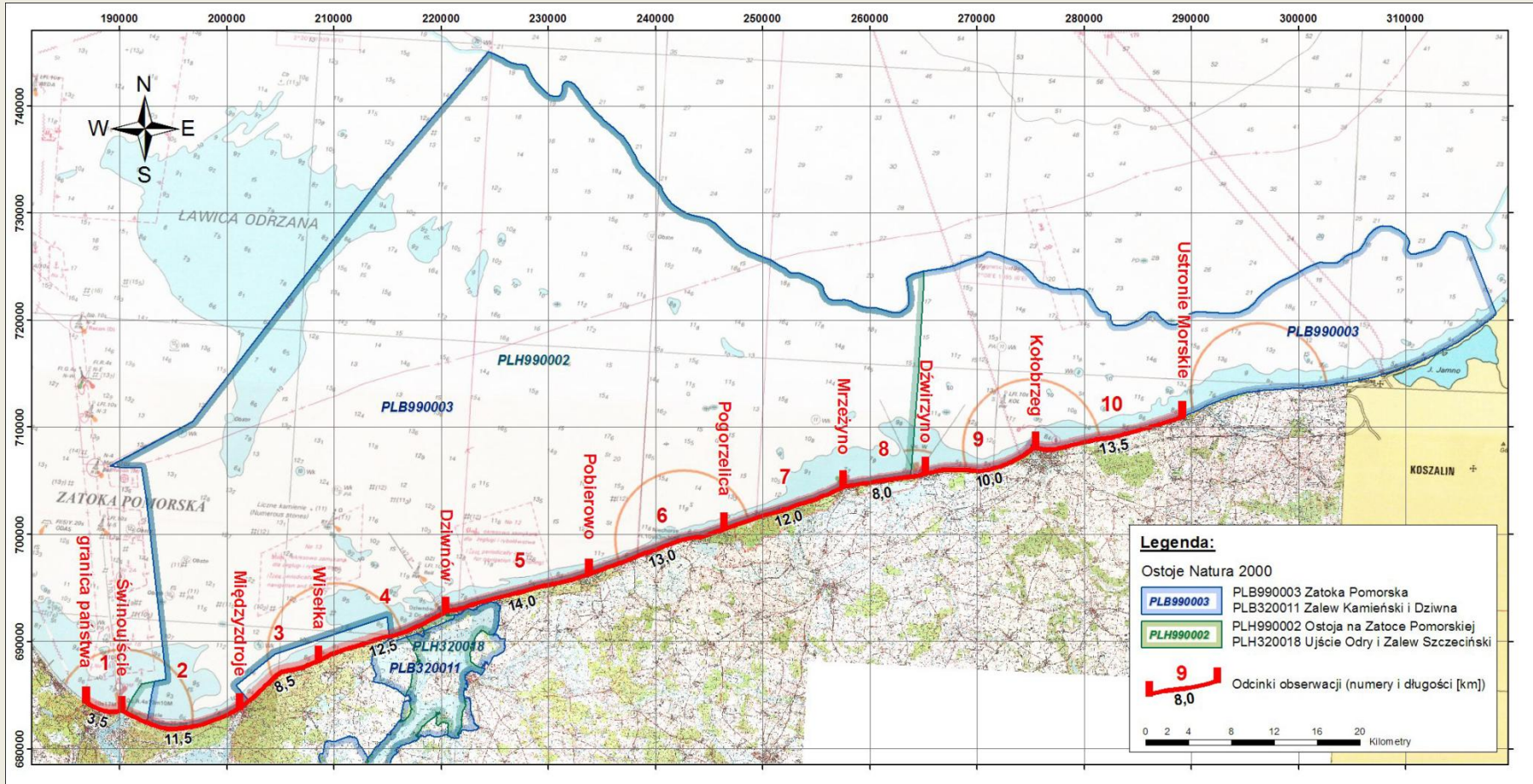


Rycina 1. Spadek liczebności zgrupowania ptaków morskich w Zatoce Pomorskiej w ciągu ostatnich dwóch dekad.

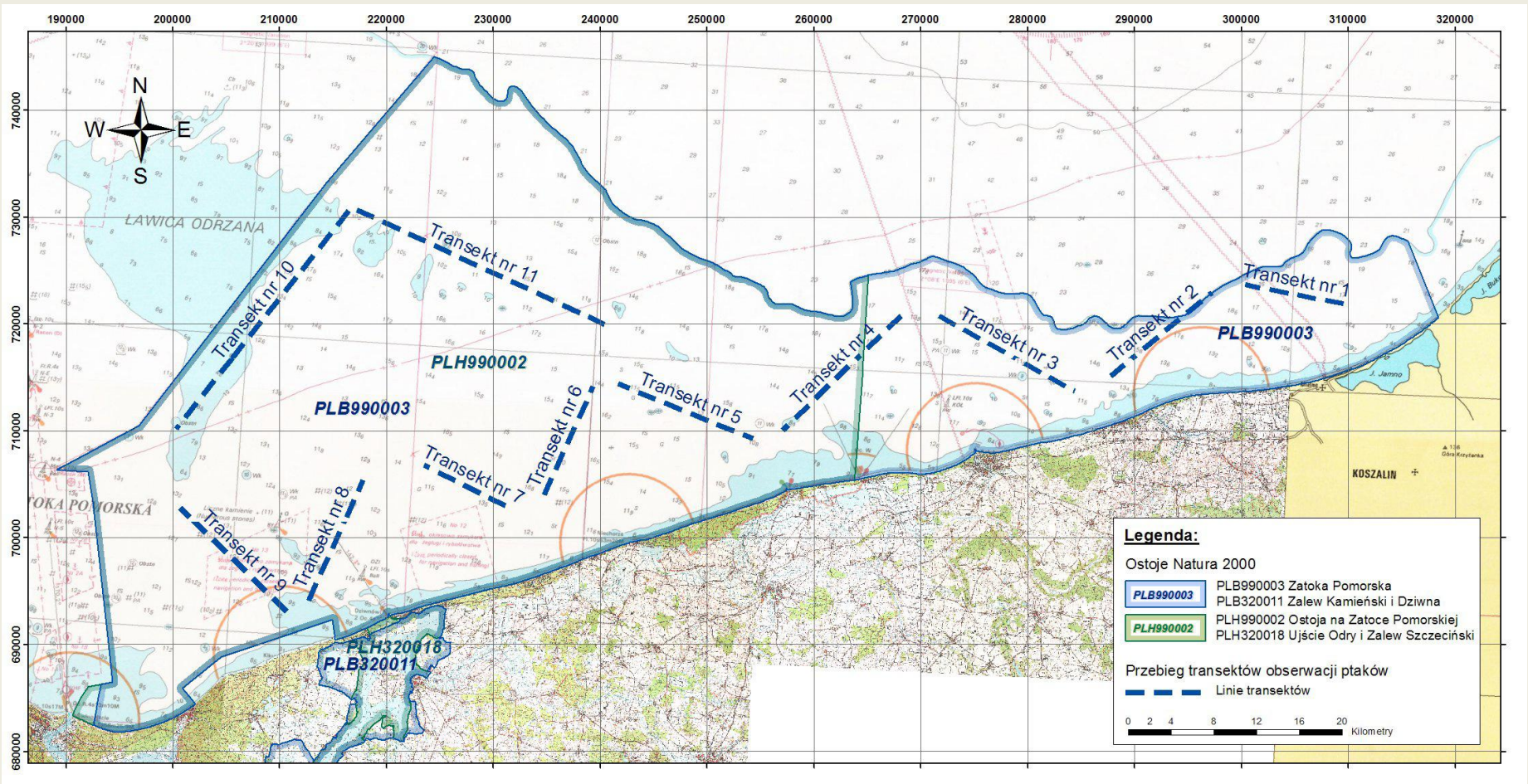
^[1] Podano liczebności maksymalne.

^[2] Liczebność łączna dla obu nurów.

Metodyka badań liczenia brzegowe



Metodyka badań liczenia ptomorskie



Metodyka badań liczenia pełnomorskie



Wyniki badań, przedmioty ochrony i ich ranga

Zatoka Pomorska stanowi ważne miejsce dla migrujących i zimujących ptaków wodnych, liczebności 9 gatunków jak i grup gatunków przekroczyły progi kwalifikujące dla ostoi według kryteriów BirdLife International. Grupą ptaków o najwyższej liczebności są kaczki morskie: **lodówka, uhla i markaczka**, które obserwuje się na całym badanym akwenie, zarówno na płytkich wodach przybrzeżnych jak i na obszarach oddalonych od brzegu nawet o kilkadziesiąt kilometrów. Wysokie liczebności wykazują kaczki pływające z rodzaju *Anas*, które obserwowane są głównie podczas aktywnej migracji. Kolejną grupą są łyski, grążyce, gągoły, tracze, perkoz dwuczuby i kormoran. Gatunki te obserwowane są głównie na płytkich wodach przybrzeżnych. W okresie przelotu jesiennego wysokie liczebności wykazują siewkowce *Charadrii*, obserwowane głównie podczas aktywnej migracji. Liczne podczas migracji są również śmieszka i mewa mała.

Podczas inwentaryzacji ptaków niełęgowych w latach 2008–2012 stwierdzono 80 gatunków ptaków wodno-błotnych przynależnych do rzędów: *Anseriformes*, *Gaviiformes*, *Podicipediformes*, *Suliformes*, *Ciconiiformes*, *Gruiformes*, *Charadriiformes*. W okresie niełęgowym odnotowano występowanie 19 gatunków ptaków wodno – błotnych z załącznika I Dyrektywy Ptasiej.



TABELA WYNIKÓW



Gatunek	Liczebność			BirdLife
	wiosna	jesień	zima	
Labędź czarnodzioby <i>Cygnus columbianus</i>	50	5		
Labędź krzykliwy <i>Cygnus cygnus</i>	280	10	81	
Bernikla białolica <i>Branta leucopsis</i>	7	139		
Świstun <i>Anas penelope</i>	346	3412	10	
Ogorzałka <i>Aythya marila</i>	356 – 448 (C/P)	1074 – 1351 (C/P)	2356 – 2964 (C/P)	B1i, C3
Gągoł <i>Bucephala clangula</i>	164 – 206 (C/P)	2811 – 3536 (C/P)	7356 – 9253 (C/P)	
Bielaczek <i>Mergellus albellus</i>	5 – 6 (C/P)	17 – 21 (C/P)	396 – 498 (C/P)	B1i, C2
Nurogęś <i>Mergus merganser</i>	150 – 189 (C/P)	311 – 391 (C/P)	4480 – 5635 (C/P)	A4i, B1i, C3
Szlachar <i>Mergus serrator</i>	1 604 – 2018 (C/P)	2897 – 3644 (C/P)	2350 – 2956 (C/P)	A4i, B1i, C3
Lodówka <i>Clangulla hyemalis</i>	133 800 (P)	163 394 (P)	63 576 (P)	A4i, B1i, C3
Markaczka <i>Melanita nigra</i>	255 121 (P)	12 000 (P)	37 485 (P)	A4i, B1i, C3
Uhla <i>Melanita fusca</i>	41 100 (P)	43 818 (P)	47 667 (P)	A4i, B1i, C3
Nur czarnoszyi <i>Gavia arctica</i>	151 (P)	164 (P)	121 (P)	
Nur rdzawoszyi <i>Gavia stellata</i>	27	35	30 (P)	
Lodowiec <i>Gavia immer</i>	2	1	1	
Perkoz dwuczuby <i>Podiceps cristatus</i>	577 – 726 (C/P)	1 489 – 1873 (C/P)	1 461 – 1838 (C/P)	
Perkoz rdzawoszyi <i>Podiceps griseigena</i>	182 (P)	242 (P)	91 (P)	
Perkoz rogaty <i>Podiceps auritus</i>	243	273 (P)	667 (P)	A4i, B1i, C2
Kormoran <i>Phalacrocorax carbo sinensis</i>	1 190	7 620	1 789	B1i, C3
Czapla biała <i>Egretta alba</i>		3	2	
Żuraw <i>Grus grus</i>	47	217		
Szlamnik <i>Limosa lapponica</i>	1	1		
Śmieszka <i>Chroicocephalus ridibundus</i>	4 284	5 704	1 539	
Mewa mała <i>Hydrocoloeus minutus</i>	22	2 565	1	A4i, B1i, C2
Mewa czarnogłowa <i>Larus melanocephalus</i>	1	1		
Mewa siwa <i>Larus canus</i>	1 077	1 210	1 011	
Mewa srebrzysta <i>Larus argentatus</i>	1 971	6 497	5 175	
Mewa siodłata <i>Larus marinus</i>	64	545	348	
Rybitwa czubata <i>Sterna sandvicensis</i>	18	8		
Rybitwa popielata <i>Sterna paradisea</i>		1		
Rybitwa rzeczna <i>Sterna hirundo</i>	21	2		
Rybitwa białoczelna <i>Sternula albifrons</i>	4			
Alka <i>Alca torda</i>	576 (P)	538 (P)	8	
Nurzyk <i>Uria aalge</i>	2	63 (P)	2	
Nurnik <i>Cephus grylle</i>	300 (P)	50 (P)	30 (P)	
RAZEM wodno-błotne (maksymalne liczebności)	447 767	264 854	186 760	A4iii, C4

Przedmioty ochrony i ich ranga

Bielaczek *Mergellus albellus* – 498 os. w okresie zimowania – 1,3% populacji zimującej – ocena C;

Nurogęś *Mergus merganser* – 5 635 os. w okresie zimowania – 2,1% populacji zimującej – ocena B;

Szlachar *Mergus serrator* – 3 644 os. w okresie wędrówki jesiennej – 2,1% populacji wędrówkowej - ocena B; 2 018 os. w okresie wędrówki wiosennej – 1,2% populacji wędrówkowej – ocena C, 2 956 os. w okresie zimowania – 1,7% populacji zimującej – ocena C;



Perkoz rogaty *Podiceps auritus* – 273 os. wiosną – 1,4% populacji wędrownkowej i 667 os. zimą – 3,3% populacji zimującej – **ocena C**

Perkoz dwuczuby *Podiceps cristatus* – 1873 os. jesienią – 0,3% populacji wędrownkowej, **ocena C** z uwagi na 0,6% populacji wędrownkowej w latach ubiegłych; gatunek regularnie występujący na wodach obszaru liczebności mogą wahać się z roku na rok.

Perkoz rdzawoszyi *Podiceps griseigena* 242 os. – 0,5% populacji wędrownkowej – **ocena C**



Nur czarnoszyi *Gavia arctica* – mimo, że liczebności nie przekroczyły progu 0,5% populacji wędrówkowej nadano **ocenę C** z uwagi na oceny liczebności z lat ubiegłych wynoszące 0,5% populacji wędrówkowej; gatunek regularnie występujący na wodach obszaru liczebności mogą podlegać wahaniom z roku na rok

Nur rdzawoszyi *Gavia stellata* - mimo, że liczebności nie przekroczyły progu 0,5% populacji wędrówkowej nadano **ocenę C** z uwagi na oceny liczebności z lat ubiegłych wynoszące 0,5% populacji wędrówkowej; gatunek regularnie występujący na wodach obszaru liczebności mogą podlegać wahaniom się z roku na rok

Ogorzałka *Aythya marila* – 2964 os. – 1% populacji wędrówkowej – **ocena C**



Kormoran *Phalacrocorax carbo sinensis* – 7 620 os. jesienią – 2% populacji wędrowniczej – ocena C



Mewa mała *Hydrocoloeus minutus* – 2 565 os. jesienią – 2,1% populacji wędrowniczej – ocena B

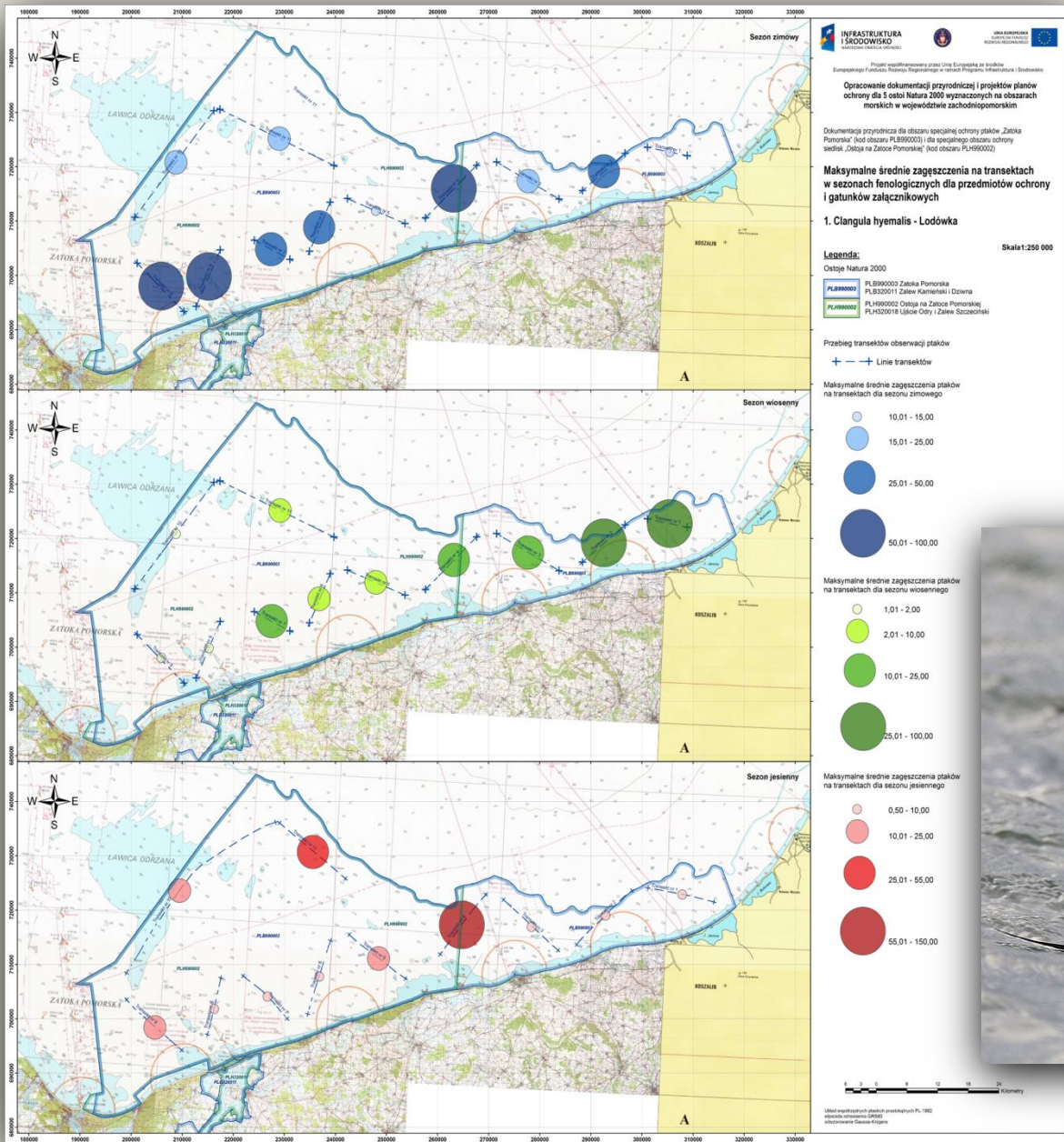


Alka *Alca torda* – 576 os. wiosną – 1,92% populacji wędrowniczej – ocena C



Nurnik *Cepphus grylle* – 300 os. wiosną – 0,7% populacji wędrowniczej – ocena C





ŁODÓWKA

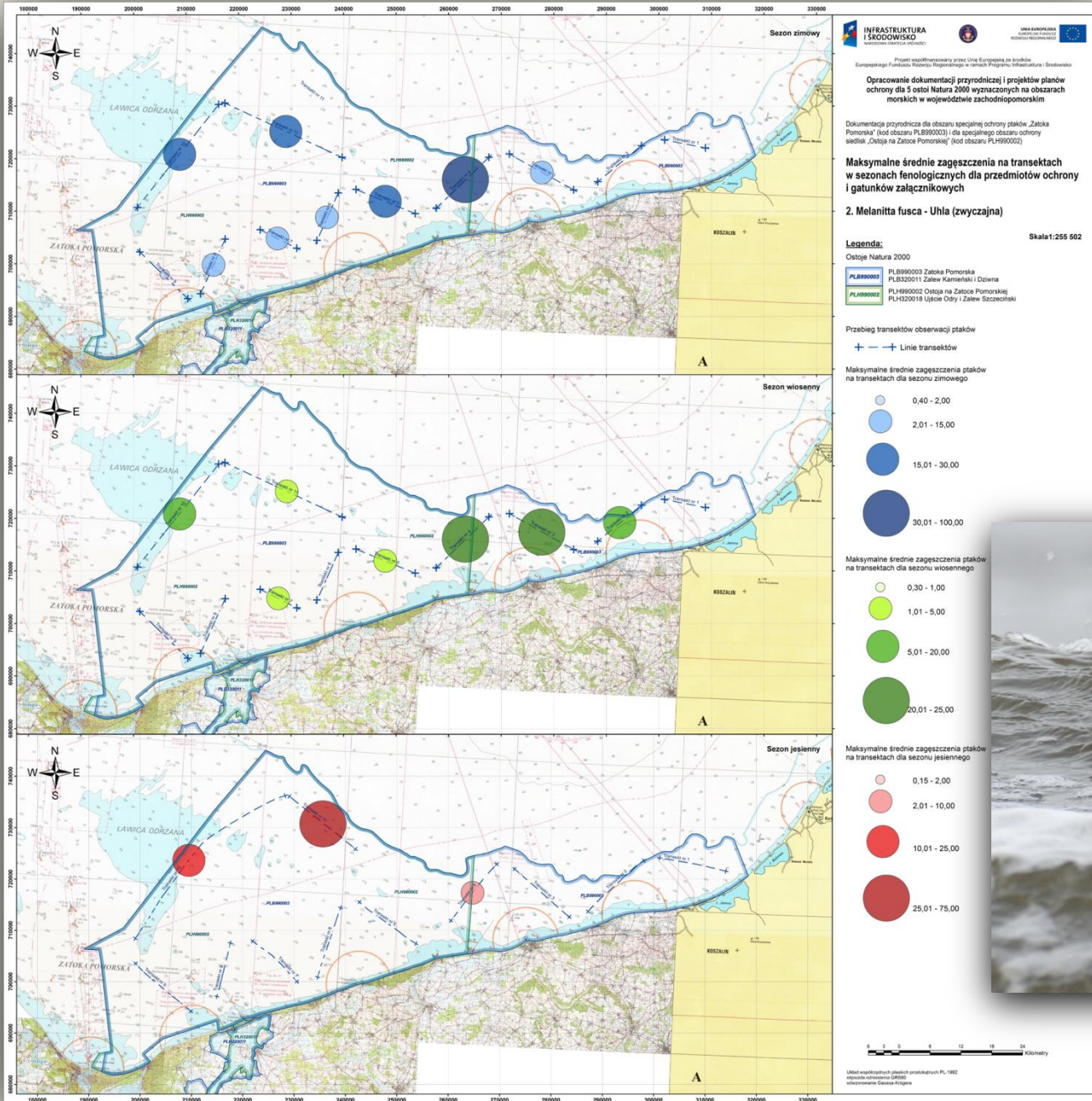
Clangula hyemalis

65 503 os. w okresie zimowania – 3,3% populacji zimującej, 163 394 os. w okresie migracji jesiennej 8,2% populacji wędrownkowej – ocena B



UHŁA *Melanitta fusca*

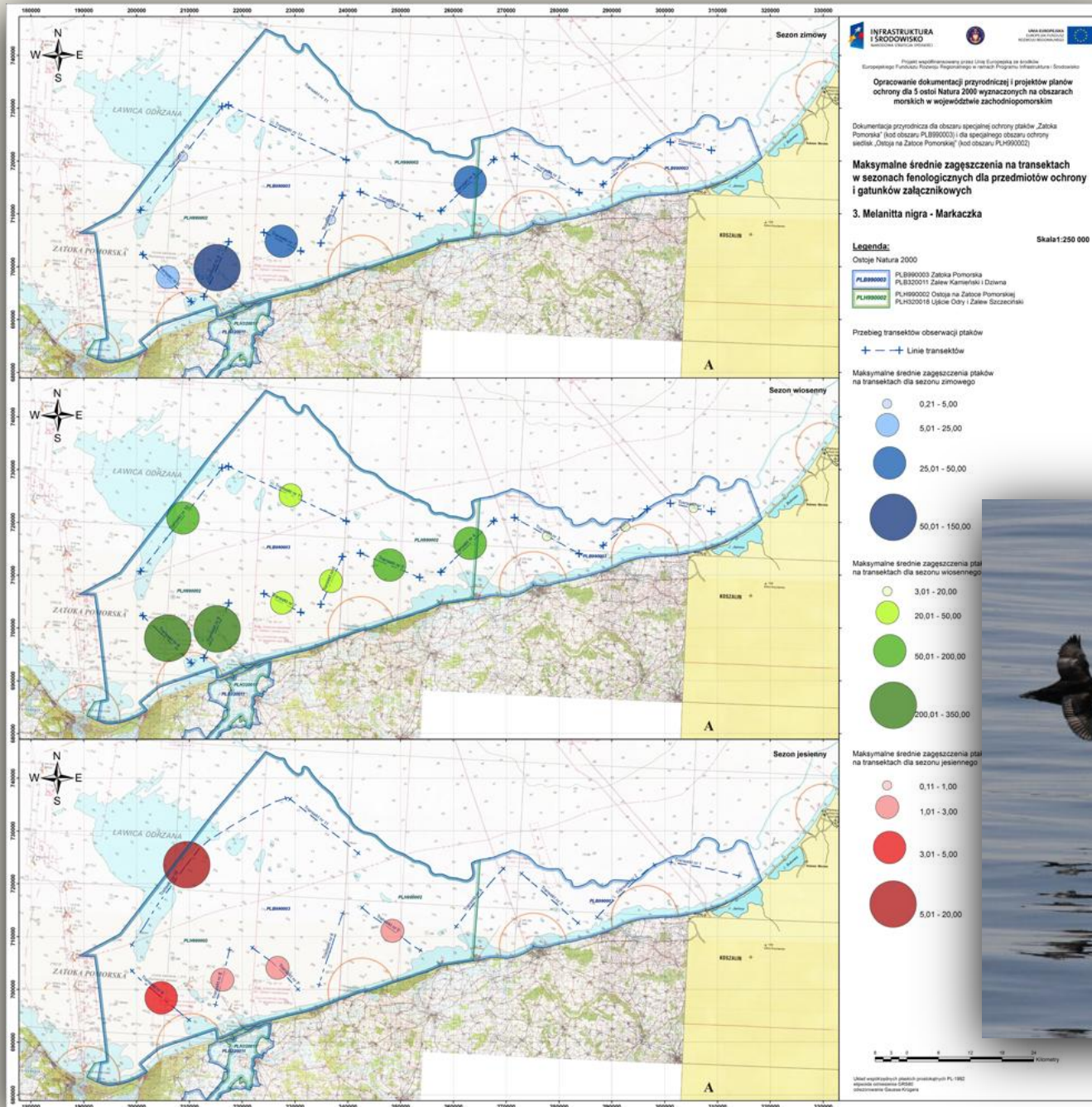
47 667 os. w okresie zimowania – 3,77% populacji zimującej, 43 818 podczas migracji jesiennej – 4,38% populacji wędrowniczej – ocena B



MARKACZKA

Melanitta nigra

40 300 os. w okresie
zimowania – 2,5% populacji
zimującej – ocena B; 255 121
w okresie migracji wiosennej –
15,9% populacji wędrowniczej
– ocena A



Istniejące i potencjalne zagrożenia

1. eutrofizacja wód;
2. zanieczyszczenie wód substancjami ropopochodnymi i związkami chemicznymi;
3. nieracjonalna gospodarka zasobami rybnymi oraz kłusownictwo rybactwa powodujące zaburzenia i zubożenie struktury populacji ryb;
4. nadmierny ruch turystyczny;
5. budowa elektrowni i farm wiatrowych w okolicach ostoi;
6. manewry wojskowe;
7. składowanie urobku;
8. ruch jednostek pływających;
9. inwazyjne gatunki obce zmieniające strukturę zoobentosu oraz ichtiofauny (babka bycza *Neogobius melanostomus*, żebroplaw *Mnemiopsis leidyi* czy pąkle *Balanus improvisus*);
10. niski poziom wiedzy lokalnych społeczności na temat przedmiotów ochrony w obszarze Natura 2000.

Monitoring w ostoi

1. ptaki wodne, w tym przedmioty ochrony – liczenia brzegowe;
2. ptaki wodne, w tym przedmioty ochrony – liczenia na transektach z jednostki pływającej;
3. ptaki wodne nurkujące - monitoring dodatkowego przyłowu w sieci rybackie;
4. badanie pokarmu bentofagów nurkujących – makrozoobentosu;
5. badanie jakości wody, w tym przejrzystości.



W imieniu zespołu autorskiego w składzie:

Michał Barcz, Szymon Bzoma, Sebastian Guentzel, Maciej Jarzemski, Michał Jasiński, Zbigniew Kajzer, Łukasz Ławicki, Dominik Marchowski, Włodzimierz Meissner, Marcin Sołowiej, Przemysław Śmietana, Dariusz Wysocki

**DZIĘKUJĘ ZA UWAGĘ
DOMINIK MARCHOWSKI**



Zdjęcia: Miłosz Kowalewski, Dominik Marchowski