

Przyroda Podlasia





Województwo podlaskie to jedno z najdzikszych miejsc w Polsce. Tu znajdują się największe populacje krajowe m. in. takich zwierząt jak żubr, łoś, bóbr, orlik grubodzioby, cietrzew, batalion, dubelt i wodniczka. Na Podlasiu znajdują się największe powierzchnie bagien i torfowisk w środkowej Europie – Bagna Biebrzańskie, a także największy kompleks leśny w naszym kraju – Puszcza Augustowska oraz najlepiej zachowany las nizinny Europy – Puszcza Białowieska. W wielu miejscach krajobraz Podlasia ma charakter mozaikowy – pola, łąki, lasy, rzeki i jeziora, które zachowały względnie dużą naturalność. Wszystko to stanowi dogodne warunki życia dla wielu gatunków zwierząt.

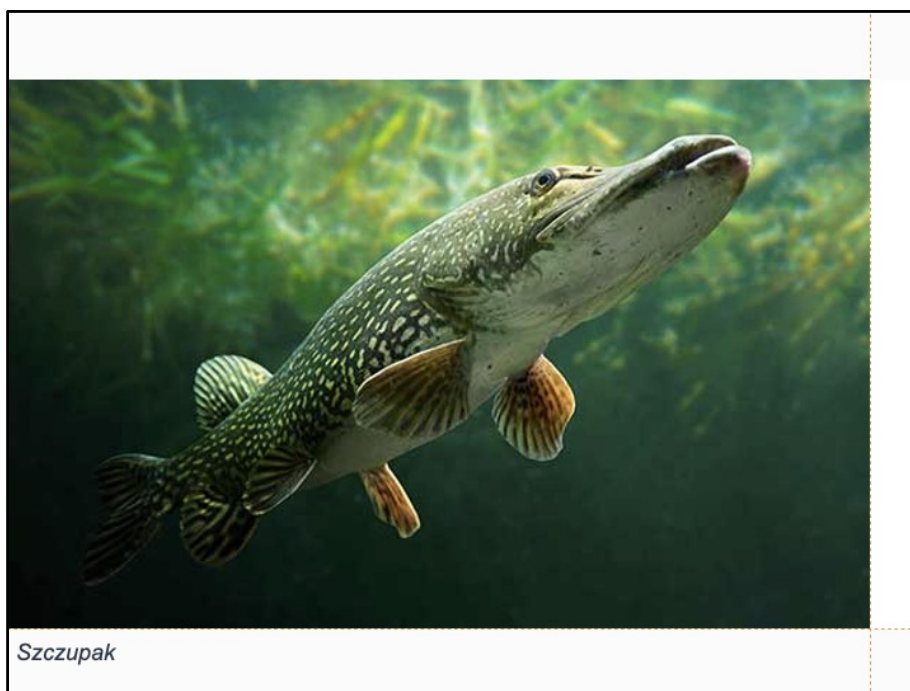


W województwie podlaskim żyje 45 gatunków ryb oraz 2 gatunki minogów strumieniowy i ukraiński.

Minog strumieniowy

W województwie podlaskim żyje 45 gatunków ryb oraz 2 gatunki minogów strumieniowy i ukraiński.

Ten drugi jest gatunkiem charakterystycznym dla wschodniej części Morza Czarnego.



Większość ryb zamieszkuje wody rzek Biebrzy, Narwi i Bugu. Należą do nich np., **okoń**, boleń, jaź, kleń, brzana, jelec, **szczupak**, sandacz, **węgorz**, certa, piskorz, ciernik, kietb, różanka. W rzekach o szybszym nurcie i czystej wodzie występują dodatkowo **pstrąg** potokowy, pstrąg tęczowy, troć jeziorowa, lipień, miętus, głowacica, świnka, koza i śliz.



W jeziorach eutroficznym dominują gatunki ryb karpowatych: **karp**, **leszcz**, **plóć**, **krąp**, **lin**, **wzdręga** i **słonecznica**. W głębokich wodach jezior żyją ryby z rodziny łososiowatych takie jak: **sielawa**, **sieja** i **stynka**, a także inne – **głowacz białopłetwy** i **głowacz przęgopłetwy**.



Na Podlasiu występuje 13 spośród 18 gatunków płazów

Żaba trawna

Na Podlasiu występuje 13 spośród 18 gatunków płazów



w tym: 5 gatunków żab: 3 gatunki ropuch: 2 gatunki traszek: oraz: **grzebiuszka** ziemna, kumak nizinny, **rzekotka** drzewna.



Spośród 8 gatunków gadów żyjących w Polsce, aż 7 stwierdzono na Podlasiu.

Jaszczurka zwinka

Spośród 8 gatunków gadów żyjących w Polsce, aż 7 stwierdzono na Podlasiu.



Są to: jaszczurka zwinka, jaszczurka żyworodna, **padalec**, żółw błotny, **żmija** zygzakowata, zaskroniec i gniewosz plamisty.

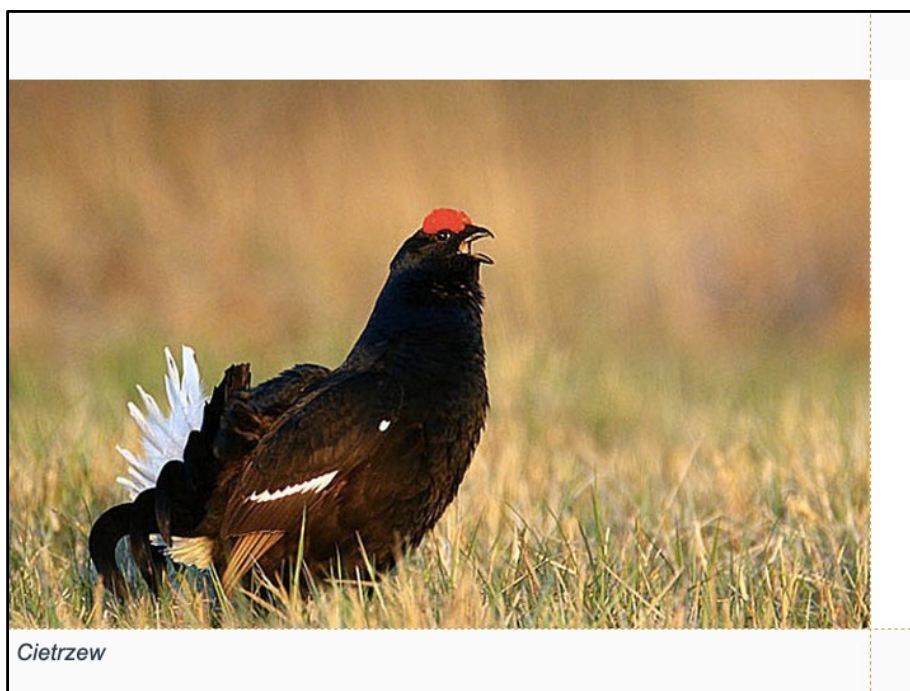


Podlasie to jeden z najbogatszych w Polsce regionów pod względem ilości ptaków.

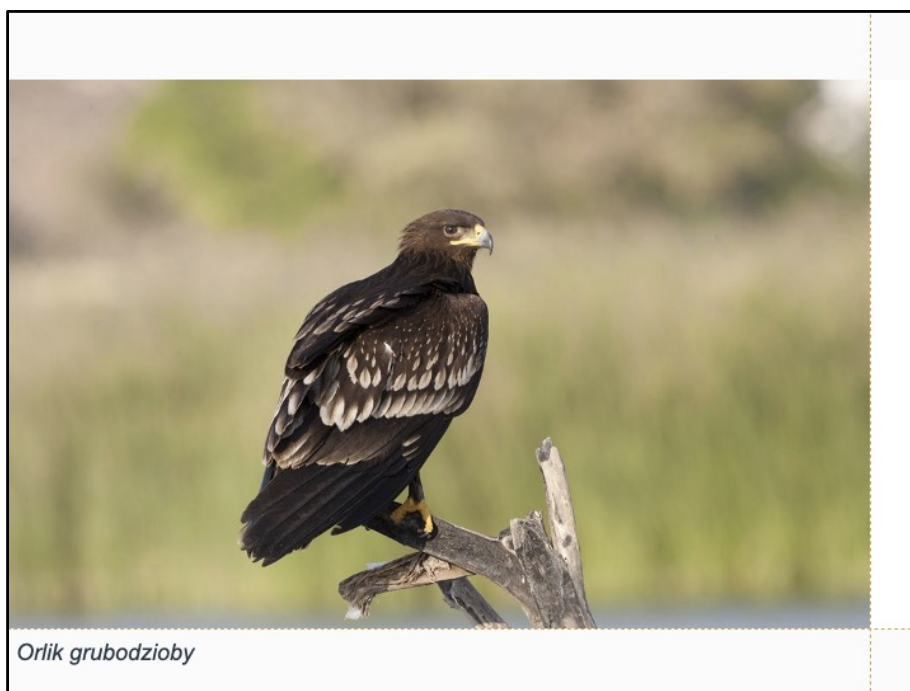
Zimorodek zwyczajny

Podlasie to jeden z najbogatszych w Polsce regionów pod względem ilości ptaków.

Dolinę Biebrzy zasiedla największa w Polsce i druga na świecie co do liczebności populacja wodniczki – niewielkiego ptaka otwartych turzycowisk. Na Podlasiu można zobaczyć czasami takie rzadkości północno-wschodnich regionów Europy jak: **sowę jarzębatą**, **sowę śnieżną**, **nura czarnoszyjnego**, **świstunkę północną** czy **słowika syberyjskiego**.



Na około 430 gatunków ptaków, które stwierdzono w kraju, ponad 300 można spotkać w województwie podlaskim. Z tego prawie 200 gatunków to ptaki lęgowe – zakładające u nas gniazda. Pozostałe pojawiają się tu przelotnie w okresie wędrówek lub zimą. Wiele gatunków jest bardzo rzadka i zagrożona wyginięciem.



Podlasie to jedyne w Polsce miejsce gniazdowania **orka** grubodziobego i największa ostoja dla takich ptaków jak np: **batalion**, kulik wielki, **dubelt**, bekasik, **cietrzew**.

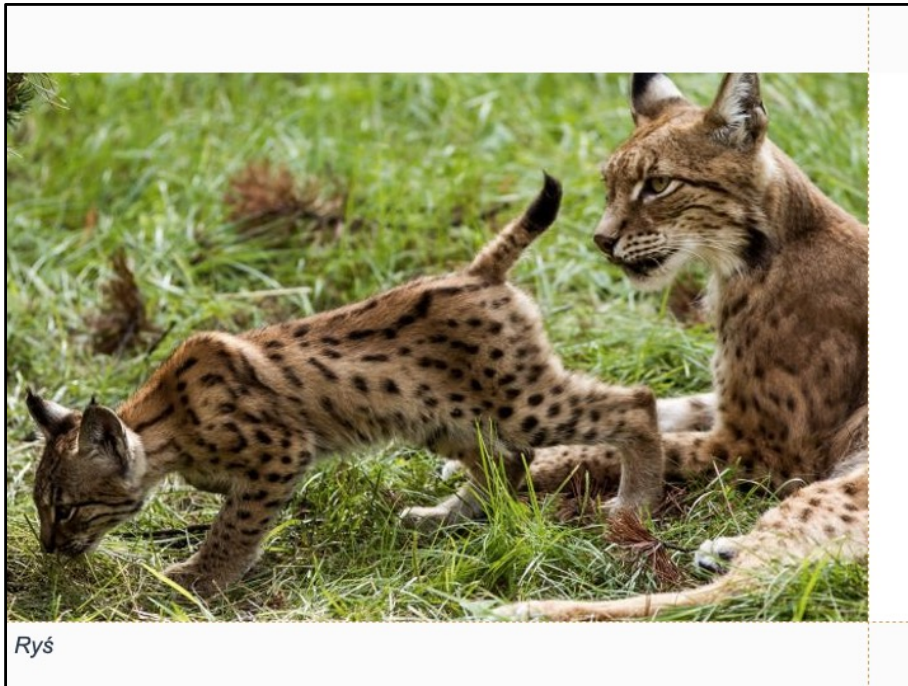


W województwie podlaskim zanotowano występowanie 60 gatunków ssaków.

Żubry

W województwie podlaskim zanotowano występowanie 60 gatunków ssaków.

Niedźwiedź, polatucha, żbik i rosomak wycofały się z tych terenów na wschód Europy, zaś tur wyginął bezpowrotnie na początku XVII w. W ostatnich 50 latach pojawiły się w faunie województwa piżmak, norka amerykańska i jenot – gatunki zwierząt hodowlanych, które uciekły z ferm i zaaklimatyzowały się w nowych warunkach.



Ssaki występujące w województwie podlaskim:

- **drapieżne:** (12 gatunków z 15 żyjących w Polsce) **ryś**, lis, jenot, **wilk**, wydra, norka amerykańska, **tchórz**, borsuk, **kuna** domowa, kuna leśna, łasica, **gronostaj**;
- **parzystokopytne** (5 gatunków): **żubr**, **łoś**, **jeleń**, sarna, **dzik**;
- **nieparzystokopytne:** **konik polski** – są to konie najbardziej spokrewnione z tarpanem, którego czysta forma dawno zaginęła w wyniku krzyżówek z rasami udomowionych koni. Na Podlasiu koniki polskie można spotkać w hodowlach zamkniętych w Puszczy Białowieskiej i w Biebrzańskim Parku Narodowym;



- **gryzonie:** (19 gatunków) **bóbr**, **piżmak** amerykański, karczownik ziemnowodny, **wiewiórka**, nornik północny, nornik bury, nornik zwyczajny, **nornica** ruda, darniówka zwyczajna, smużka, badylarka, orzesznica, koszatka, popielica, mysz leśna, mysz zaroślowa, mysz polna, mysz domowa, szczur wędrowny. Obok żubra i łosia, bóbr jest kolejnym gatunkiem, który odrodził się w Polsce właśnie na Podlasiu;
- **zajęcokształtne:** (2 gatunki) **zając szarak** i zając bielak. Bielak jest elementem fauny tundrowej – północnej Europy. Można go spotkać sporadycznie na Pojezierzu Suwalskim, w Puszczy Augustowskiej i Białowieskiej.
- **owadożerne:** (8 gatunków) **kret**, jeż wschodni, **ryjówka** średnia, ryjówka aksamitna, ryjówka średnia, rzęsorek rzeczek, rzęsorek mniejszy, zębiełek biały,
- **nietoperze:** (15 gatunków) nocek wąsatek, **nocek** łydkowłosy, nocek rudy, nocek Netterera, nocek Brandta, **gacek** brązowy, borowiec wielki, borowiaczek, mroczek późny, mroczek posrebrzany, mopek, karlik malutki, karlik większy. Największe kolonie na Podlasiu hibernujących zimą nietoperzy znajdują się w schronach Twierdzy Osowiec nad Biebrzą. Jest to również drugie miejsce w Polsce o tak dużej liczności mopka.



Swoistość szaty roślinnej północno-wschodniej Polski uwarunkowana jest odrębnością klimatyczną tego regionu oraz położeniem w strefie przenikania się elementów flory środkowoeuropejskich i północno-wschodnioeuropejskich.



Spośród drzew dominują sosna i świerk

Las mieszany

Spośród drzew dominują sosna i świerk



a następnie: **brzoza** brodawkowata, olsza czarna, **dąb** szypułkowy, osika, grab, jesion, **lipa** drobnolistna, klon zwyczajny i inne. Z krzewów najliczniej reprezentowane są: leszczyna, kruszyna, **wierzba** szara, uszata i czarniawa, trzmielina zwyczajna i brodawkowata, wiciokrzew suchodrzew, porzeczki, kalina koralowa i wawrzynek wilczętyko.



W województwie podlaskim znajduje się 41 zespołów roślinności wodnej.

Grzybień biały

W województwie podlaskim znajduje się 41 zespołów roślinności wodnej.

Ich występowanie zależy od różnych czynników m. in. rodzaju zbiornika wodnego lub ciek, ukształtowania dna, chemizmu wód czy stopnia jej czystości. Najwięcej roślinności obserwuje się w obrębie zbiorników bogatych w substancje pokarmowe.



Wyróżnić można dwie duże grupy roślinności wodnej – roślin pływających na powierzchni wód i roślinności zakorzenionej w dnie. Do pierwszej grupy zaliczyć można **rzęsę wodną** i trójrowkową, **spirodellę** wielokorzeniową i żabiściek pływający. Rośliny zakorzenione są przytwierdzone do dna ale ich niektóre elementy mogą unosić się na powierzchni wody. Białe kwiaty grzybieni białych i żółte kwiaty grążeli zdobią wody spokojnych jezior i wolno płynących rzek. W podobnych środowiskach oraz na sztucznych stawach często widuje się rdestnice, a na dnie płytkich, czystych jezior tworzą się podwodne łąki ramienic. Najbardziej muliste zbiorniki i starorzecza to miejsca występowania osoki aloesowatej, zwanej kaktusem wodnym (ze względu na kolczaste brzegi liści). W płytkich oczkach i rowach rozwija się często zespół okrzężnicy bagiennej. Elementem obcym we florze wodnej Podlasia jest moczarka kanadyjska.



Na Podlasiu występuje 36 zespołów roślinności bagiennej.

Pałka szerokolistna

Na Podlasiu występuje 36 zespołów roślinności bagiennej.

Zajmuje ona tereny stale wilgotne w dolinach rzek i nad brzegami różnych zbiorników wodnych, między zespołami roślinności wodnej a położonymi dalej od linii wody zakrzaczami lub lasami.



Najbardziej rozpowszechnione i największe powierzchniowo są zespoły **trzciny** pospolitej i wysokich turzyc np. zaostrej, sztywnej czy tunikowej. Zarastanie przez trzinę otwartych terenów bagiennych, będących ostoją rzadkich ptaków siewkowych, jest poważnym problemem ochrony fauny w Parkach Narodowych – Narwiańskim i Biebrzańskim.

Do innych pospolitych roślin tworzących szuwary zaliczyć można: **pałkę** wąsko – i szerokolistną, mozgę trzinową, manę mielec i jadalną, skrzyp bagienny, jeżogłówkę gałęzistą i tatarak, oczeret jeziorny, kłoc wiechowatą i ponikło błotne.



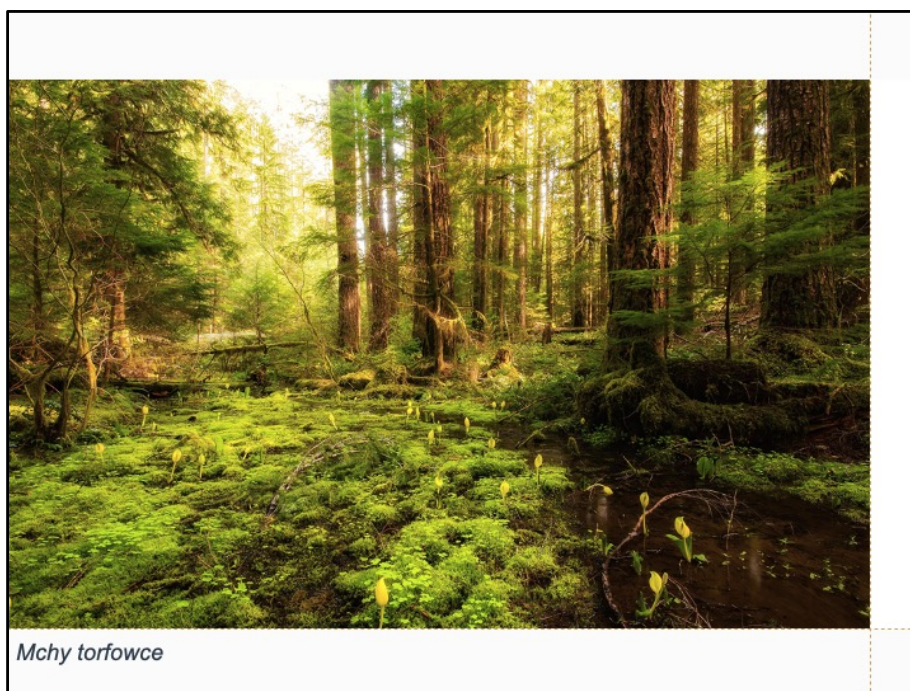
Spośród głównych trzech typów torfowisk największe powierzchnie na Podlasiu (i w Polsce również) zajmują torfowiska niskie.

Turzyca

Spośród głównych trzech typów torfowisk największe powierzchnie na Podlasiu (i w Polsce również) zajmują torfowiska niskie.

Występują one głównie w dolinach rzecznych i kształtowane są przez żyzne wody przepływające przez torfowisko. W wyniku stałego uwodnienia i przy ciągłym rozwoju roślinności, na torfowisku tworzą się pokłady torfu – słabo rozłożonej obumarłej materii organicznej. W zależności od typu roślinności, która go wytworzyła można wyróżnić torf mechowiskowy, turzycowiskowy, szuwarowy lub olsowy.

Najczęściej torfowiska niskie są porośnięte turzycami lub trawami np. zespołem turzycy obłej lub trzcinnika prostego.



Mchy torfowce

Najbardziej spotykanym typem torfowisk na Podlasiu są torfowiska wysokie – zasilane ubogimi w składniki odżywcze wodami opadowymi. Roślinami dominującymi na tych siedliskach są **mchy torfowce**, z których wytwarza się specyficzny rodzaj torfu torfowcowego.



Podlaskie jest obfite w żyzne siedliska: łąki i pastwiska.

Tomka wonna

Podlaskie jest obfite w żyzne siedliska: łąki i pastwiska.



To miejsca występowania takich zespołów roślinnych jak: **brodawnika** jesiennego, **ostroźnia** łąkowego, rajgrasu wyniosłego, tomki wonnej, wyczyńca łąkowego, **życicy trwałej**, grzebienicy pospolitej i **stokrotki pospolitej**.



Dziękuję za uwagę

Dziękuję za uwagę